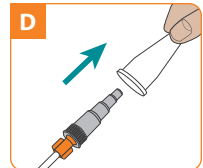
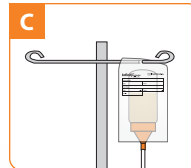
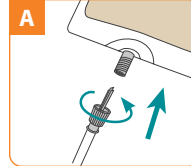


Amorçage et chargement de la trousse jetable

Ces instructions ne remplacent pas l'information fournie dans le manuel de l'utilisateur. Vous devez lire attentivement le manuel de l'utilisateur avant de faire fonctionner la pompe. Voir les instructions sur l'utilisation de la pompe au verso.

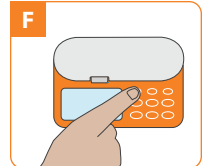
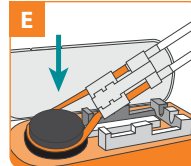
ÉTAPE 1

- Si vous utilisez la trousse du perforateur Infinity, retirez le couvercle de protection du connecteur et insérez l'embout du connecteur dans un port compatible sur le contenant de la formule entérale (illustration A). Fixez le connecteur en serrant fermement les composants filetés l'un sur l'autre.
- Si vous utilisez la trousse jetable de 100 ml, 500 ml ou de 1 200 ml, tenez l'entonnoir de la poche à la verticale pour y verser la formule. Fermez bien la capsule et suspendez la poche (illustration B).
- Si vous utilisez la trousse d'administration à capsule à vis, remplissez une bouteille ou un contenant ayant une ouverture de 400 mm, à fixer sur la capsule à vis. Placez la bouteille dans la poche de suspension et fixez la poche à un support pour intraveineuse (illustration C).



ÉTAPE 2

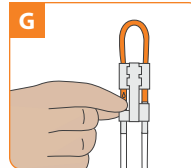
Retirez le couvercle de protection du couvercle du tube d'alimentation (illustration D).




ÉTAPE 3 - AMORÇAGE


AMORÇAGE PAR LA POMPE : Enroulez la tubulure en silicone sur la roulette de la pompe en l'étirant légèrement. Installez la cassette dans la pompe et fermez la porte (illustration E).

Mettez la pompe en marche en appuyant sur le bouton **ON/OFF (MARCHÉ/ARRÊT)** et en le tenant enfoncé jusqu'à ce que la pompe émette un « bip » (illustration F). Ensuite, tenez le bouton **PRIME (AMORCER)** enfoncé jusqu'à ce que la formule atteigne le connecteur de la sonde d'alimentation (illustration G).



AMORÇAGE MANUEL : Pincez délicatement la tubulure de couleur orange, sous le symbole «  » (illustration G). En continuant à pincer, pressez délicatement la poche pour faciliter l'écoulement du liquide. Maintenez cette position jusqu'à ce que la formule soit rendue parvenue au connecteur de la sonde d'alimentation.

Enroulez la tubulure en silicone sur la roulette de la pompe en l'étirant légèrement. Installez la cassette dans la pompe (illustration E). Fermez la porte de la pompe.

Utilisation dans un sac à dos : Tournez la poche à l'envers et inclinez-la pour laisser de l'air sur le dessus, au niveau du port de la tubulure (illustration H). Pincez délicatement la tubulure de couleur orange, sous le symbole «  » (illustration G). En continuant à pincer, pressez délicatement la poche pour faciliter l'écoulement du liquide. Maintenez cette position jusqu'à ce que la formule soit rendue parvenue au connecteur de la sonde d'alimentation.



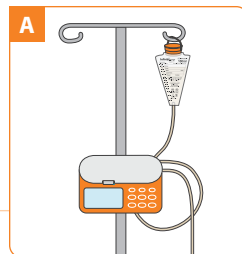
Parlez en direct avec un représentant clinique de Moog Clinical pour des questions sur la pompe et des conseils de dépannage 24 heures par jour, 7 jours par semaine.

Assistance aux cliniques et aux clients **800.970.2337**

Visitez infinityfeedingpump.com pour obtenir plus de renseignements

Programmation et utilisation de la pompe

Ces instructions ne remplacent pas l'information fournie dans le manuel de l'utilisateur. Vous devez lire attentivement le manuel de l'utilisateur avant de faire fonctionner la pompe. Voir les instructions sur l'utilisation de la pompe au verso.



Suspendez le contenant d'alimentation	Suspendez le contenant d'alimentation de sorte que le bas de la poche se trouve au niveau de la porte de la pompe ou au-dessus (illustration A).	
Mettez la pompe en marche	Appuyez sur le bouton ON/ OFF (MARCHE/ARRÊT) et tenez-le enfoncé pendant 1,5 seconde pour mettre la pompe en marche. L'écran affiche le dernier débit programmé.	
Pour programmer le débit (la vitesse de fonctionnement de la pompe)	Appuyez sur le bouton RATE/DOSE (DÉBIT/DOSE) pour afficher « RATE » (DÉBIT) dans le coin inférieur gauche de l'écran. Utilisez les boutons + et - pour programmer le débit.	
Pour programmer la dose (la quantité à administrer)	Appuyez sur le bouton RATE/DOSE (DÉBIT/DOSE) pour afficher « DOSE » (DÉBIT) dans le coin inférieur gauche de l'écran. Utilisez les boutons + et - pour programmer la dose.	
Pour régler le type d'aliment (le type d'aliment administré)	Appuyez sur le bouton FOOD TYPE (TYPE D'ALIMENT) pour afficher le type d'aliment à administrer. Appuyez sur les touches + ou - pour passer de la formule au lait humain.	
Démarrez la pompe	Appuyez sur le bouton RUN/PAUSE (FONCTIONNEMENT/ PAUSE) pour démarrer la pompe.	
Lorsque le cycle d'alimentation est achevé	Lorsque le cycle d'alimentation est achevé, appuyez sur le bouton ON/OFF (MARCHE/ARRÊT) pendant 1,5 seconde pour arrêter la pompe.	
Pour annuler les réglages	Appuyez sur le bouton CLEAR (EFFACER) pour remettre à zéro la valeur affichée. Appuyez sur le bouton CLEAR (EFFACER) et tenez-le enfoncé pendant 3 secondes pour remettre à zéro simultanément les valeurs de débit, de dose, d'intervalle d'alimentation et de volume d'administration.	
Affichez le volume administré	Appuyez une fois sur le bouton VOL/TOTAL (VOL./ TOTAL) pour afficher le volume administré pour le cycle d'alimentation actuel. Appuyez de nouveau sur ce bouton pour afficher le volume cumulatif administré depuis la dernière remise à zéro du volume total.	

REMARQUE : Si la pompe est arrêtée et remise en marche, le compteur de volume administré se remet à 0 et le type d'aliment repasse au lait maternisé. Le débit, la dose et le type de nourriture doivent être confirmés avant de redémarrer la pompe avec une nouvelle alimentation.

REMARQUE : Toute modification des réglages de la pompe (sauf le type d'aliment) au cours d'un cycle d'alimentation entraînera le démarrage d'un nouveau cycle d'alimentation; la pompe ne démarrera pas là où elle a été arrêtée. Le débit, la dose et le type d'aliment doivent être confirmés en consultant chaque réglage avant de redémarrer la pompe.