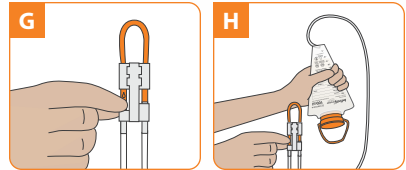
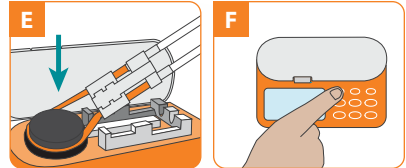
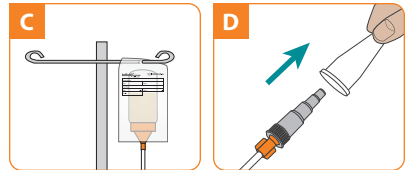
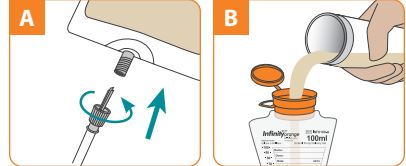


Mỗi và Nạp Bộ tiếp liệu Dùng một lần

Những hướng dẫn này không thay thế cho hướng dẫn sử dụng. Hãy nhớ đọc kỹ hướng dẫn sử dụng trước khi vận hành bơm. Xem mặt kia để biết hướng dẫn vận hành bơm.

BƯỚC 1

- Nếu bạn đang sử dụng bộ Infinity Spike, hãy tháo nắp bảo vệ khỏi đầu nối và cắm đầu nối vào cổng tương thích trên túi chứa sữa công thức cho đường ruột (hình A). Giữ chặt đầu nối bằng cách vặn chặt các bộ phận có ren với nhau.
- Nếu bạn đang sử dụng bộ tiếp liệu 100 mL, 500 mL hoặc 1200 mL dùng một lần, hãy giữ thẳng đứng phần của túi và đổ sữa công thức tiếp liệu vào. Đóng chặt nắp và treo túi (hình B).
- Nếu bạn đang sử dụng bộ phân phối có Nắp Vặn, hãy đổ đầy bình/túi tiếp liệu với độ mở 40 mm và cố định nó vào nắp vặn. Cho chai vào túi treo và cố định túi vào cột IV (hình C).



BƯỚC 2

Tháo nắp bảo vệ khỏi đầu nối ống tiếp liệu (hình D).

BƯỚC 3 - MÔI

NẾU MÔI BẰNG BƠM: Vòng ống silicone xung quanh bánh bơm và kéo căng nhẹ. Đặt băng vào bơm và đóng cửa (hình E).

Bật bơm bằng cách nhấn và giữ phím **ON/OFF (BẬT/TẮT)** cho đến khi bơm phát ra tiếng bíp (hình F). Sau đó, nhấn và giữ phím **PRIME (MÔI)** cho đến khi sữa công thức chảy đến đầu nối ống tiếp liệu (hình G).

LƯU Ý: Nếu bơm được trang bị tùy chọn mỗi tự động, hãy tham khảo Hướng dẫn Vận hành để biết chi tiết.

NẾU MÔI THỦ CÔNG: Kẹp nhẹ ống màu cam bên dưới biểu tượng "O" (hình G). Trong khi kẹp, bóp nhẹ túi đồng thời để giúp chất lỏng chảy ra. Giữ nguyên vị trí này cho đến khi sữa công thức chảy đến đầu nối ống tiếp liệu.

Vòng ống silicon quanh bánh bơm và kéo căng nhẹ. Đặt băng vào bơm (hình E). Đóng cửa bơm.

Để sử dụng túi đeo: Lật ngược túi và nghiêng túi để giữ không khí ở cổng ống (hình H). Kẹp nhẹ ống màu cam bên dưới biểu tượng "O" (hình G). Trong khi kẹp, bóp nhẹ túi đồng thời để giúp chất lỏng chảy ra. Giữ nguyên vị trí này cho đến khi sữa công thức chảy đến đầu nối ống tiếp liệu.

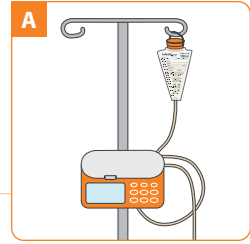


Nói chuyện trực tiếp với Đại diện của Moog nếu có các câu hỏi về bơm và để biết hướng dẫn khác phục sự cố 24 giờ mỗi ngày, 7 ngày mỗi tuần.

Bộ phận Hỗ trợ Khách hàng & Lâm sàng **800.970.2337**
Truy cập infinityfeedingpump.com để biết thêm thông tin

Lập trình và Chạy Bơm

Những hướng dẫn này không thay thế cho hướng dẫn sử dụng. Hãy nhớ đọc kỹ hướng dẫn sử dụng trước khi vận hành bơm. Xem mặt kia để biết hướng dẫn vận hành bơm.



Treo túi tiếp liệu	Treo túi tiếp liệu sao cho đáy túi cao hơn hoặc bằng với cửa bơm (hình A).	
Bật bơm	Nhấn và giữ phím ON/OFF (BẬT/TẮT) trong 1,5 giây để bật bơm. Màn hình sẽ hiển thị tốc độ được lập trình cuối cùng.	
Đề lập trình tốc độ (mức độ chạy nhanh của bơm)	Nhấn phím RATE/DOSE (TỐC ĐỘ/LIỀU LƯỢNG) để hiển thị "RATE" (TỐC ĐỘ) ở góc dưới bên trái của màn hình. Sử dụng các phím + và - để lập trình tốc độ.	
Lập trình liều lượng (lượng tiếp liệu)	Nhấn phím RATE/DOSE (TỐC ĐỘ/LIỀU LƯỢNG) để hiển thị "DOSE" (LIỀU LƯỢNG) ở góc dưới bên trái của màn hình. Sử dụng phím + và - để lập trình liều lượng. Lưu ý: Nếu "FEED INTERVAL" (KHOẢNG THỜI GIAN TIẾP LIỆU) hiển thị trên màn hình, xóa khoảng thời gian tiếp liệu bằng cách nhấn phím FEED INT (KHOẢNG THỜI GIAN TIẾP LIỆU) , sau đó nhấn phím CLEAR (XÓA) .	
Đề đặt loại thức ăn (loại thức ăn được tiếp liệu)	Nhấn phím FOOD TYPE (LOẠI THỨC ĂN) để hiển thị loại thức ăn được phân phối. Nhấn phím + và - để thay đổi giữa sữa công thức và sữa mẹ.	
Khởi động bơm	Nhấn phím RUN/PAUSE (CHẠY/TẠM DỪNG) để khởi động bơm.	
Khi tiếp liệu xong	Khi tiếp liệu xong, nhấn phím ON/OFF (BẬT/TẮT) trong 1,5 giây để tắt bơm.	
Đề xóa cài đặt	Nhấn phím CLEAR (XÓA) để đặt lại giá trị được hiển thị. Nhấn và giữ phím CLEAR (XÓA) trong 3 giây để đặt lại các giá trị tốc độ, liều lượng, khoảng thời gian tiếp liệu và thể tích đã phân phối cùng một lúc.	
Xem thể tích đã phân phối	Nhấn phím VOL/TOTAL (THỂ TÍCH/TỔNG) một lần để hiển thị thể tích được phân phối cho tiếp liệu hiện tại. Nhấn lại phím để hiển thị tổng thể tích tích dồn được phân phối kể từ khi tổng thể tích được đặt lại lần cuối.	

LƯU Ý: Nếu bơm được tắt và bật lại, bộ đếm thể tích được phân phối sẽ đặt lại về 0 và loại thức ăn sẽ đặt lại thành sữa công thức. Tốc độ, liều lượng và loại thức ăn phải được xác nhận trước khi khởi động lại bơm với một lần tiếp liệu mới.

LƯU Ý: Bất kỳ thay đổi nào đối với cài đặt bơm (ngoại trừ loại thức ăn) trong chu kỳ tiếp liệu sẽ khiến bơm bắt đầu lần tiếp liệu mới; nó sẽ không bắt đầu từ lần đã dừng lại. Tốc độ, liều lượng và loại thức ăn phải được xác nhận bằng cách xem từng thông số trước khi khởi động lại bơm.