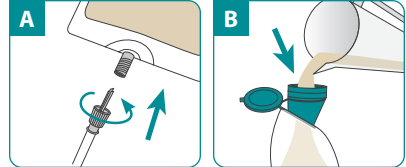


## 일회용 세트 프라이밍 및 로딩

이 지침은 작동 설명서로 적합하지 않습니다. 펌프를 작동하기 전에 작동 설명서 전체를 주의하여 읽어야 합니다. 펌프 작동 지침은 뒷면을 참조하십시오.

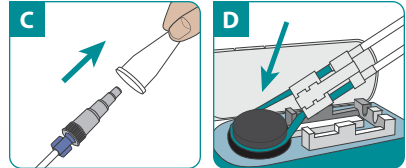
### 1단계

- Infinity 스파이크 세트를 사용하는 경우, 커넥터의 보호용 커버를 제거하고 커넥터 팁을 경장영양액 용기의 호환 가능한 포트에 삽입하십시오(그림 A). 나사산 구성품을 함께 단단히 조여서 커넥터를 고정하십시오.
- 500mL 또는 1200mL 일회용 세트를 사용하는 경우, 백의 깔때기를 수직상태로 유지하고 급식영양액을 부으십시오. 캡을 단단히 닫은 후 백을 거십시오(그림 B).



### 2단계

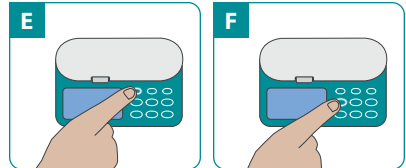
급식관의 커넥터에서 보호용 커버를 제거하십시오 (그림 C).



### 3단계 - 프라이밍

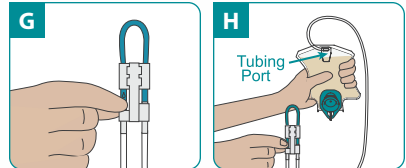
**펌프 프라이밍의 경우:** 실리콘 튜브가 약간 늘어나게 하면서 펌프 바퀴 주변을 감으십시오. 카세트를 펌프 내에 배치하고 문을 닫으십시오(그림 D).

펌프에서 빠 소리가 날 때까지 **ON/OFF(켜기/끄기)** 키를 누른 상태를 유지하여 펌프를 켜십시오(그림 E). 그런 다음, 영양액이 급식관 커넥터에 도달할 때까지 **PRIME(프라이밍)** 키를 누른 상태를 유지하십시오(그림 F).



참고: 펌프에 자동 프라이밍 옵션이 있는 경우, 자세한 설명은 오퍼레이터 매뉴얼을 참조하십시오.

**수동 프라이밍의 경우:** "O" 기호 아래의 청록색 튜브를 부드럽게 꼭 집으십시오(그림 G). 액체 흐름에 도움이 되도록, 튜브를 꼭 집은 동시에 백을 부드럽게 꼭 쥐십시오. 영양액이 급식관 커넥터에 도달할 때까지 이 상태를 유지하십시오.



실리콘 튜브가 약간 늘어나게 하면서 펌프 바퀴 주변을 감으십시오. 카세트를 펌프 내에 배치하십시오(그림 D). 펌프 문을 닫으십시오.

**배낭을 사용하는 경우:** 백 아래위가 거꾸로 되도록 뒤집은 후, 공기가 튜브 포트에 유입되도록 백을 기울이십시오(그림 H). "O" 기호 아래의 청록색 튜브를 부드럽게 꼭 집으십시오(그림 G). 액체 흐름에 도움이 되도록, 튜브를 꼭 집은 동시에 백을 부드럽게 꼭 쥐십시오. 영양액이 급식관 커넥터에 도달할 때까지 이 상태를 유지하십시오.



펌프에 대한 질문이나 문제해결 안내를 위해 하루 24시간 주 7일 Moog 직원과 직접 통화할 수 있습니다.

임상 및 고객 지원 **800.970.2337**

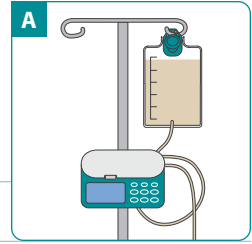
추가 정보는 [infinityfeedingpump.com](http://infinityfeedingpump.com) 을 방문하십시오

**MOOG**®

Enhancing Healthcare.  
Enriching Lives.™

## 펌프 프로그래밍 및 이동

이 지침은 작동 설명서로 적합하지 않습니다. 펌프를 작동하기 전에 작동 설명서 전체를 주의하여 읽어야 합니다. 펌프 작동 지침은 뒷면을 참조하십시오.



<b>주입 용기 걸기</b>	백의 맨 아랫 부분이 펌프 문 높이 이상이 되도록 주입 용기를 거십시오(그림 A).	
<b>펌프 켜기</b>	<b>ON/OFF(켜기/끄기)</b> 키를 누른 상태를 1.5 초 동안 유지하여 펌프를 켜십시오. 마지막으로 프로그래밍된 유속이 디스플레이에 표시됩니다.	
<b>유속(펌프 유동 속도) 프로그래밍하기</b>	<b>RATE/DOSE(유속/용량)</b> 키를 누르면 화면의 왼쪽 아랫 부분에 "RATE(유속)"이 표시됩니다. 유속을 프로그래밍하려면 + 및 - 키를 사용하십시오.	
<b>용량(주입되는 양) 프로그래밍하기</b>	<b>RATE/DOSE(유속/용량)</b> 키를 누르면 화면의 왼쪽 아랫 부분에 "DOSE(용량)"가 표시됩니다. 용량을 프로그래밍하려면 + 및 - 키를 사용하십시오. 참고: 디스플레이에 "FEED INTERVAL(주입 간격)"이 표시된 경우, <b>FEED INT(주입 간격)</b> 키를 누른 다음 <b>CLEAR(지우기)</b> 키를 눌러서 주입 간격을 지우십시오.	
<b>지속적 주입 프로그래밍하기 (유속만 해당하는 설정)</b>	디스플레이에 "FEED INTERVAL(주입 간격)"이 표시된 경우, <b>FEED INT(주입 간격)</b> 키를 누른 다음 <b>CLEAR(지우기)</b> 키를 눌러서 주입 간격을 지우십시오. <b>RATE/DOSE(유속/용량)</b> 키를 두 번 누르면 화면의 왼쪽 아랫 부분에 "DOSE(용량)"가 표시됩니다. 디스플레이에 INF(무한)이 표시될 때까지 + 키를 누른 상태를 유지하십시오.	
<b>간격 주입(또는 간헐적 주입) 프로그래밍하기</b>	<b>RATE/DOSE(유속/용량)</b> 키를 누르면 화면의 왼쪽 아랫 부분에 "DOSE(용량)"가 표시됩니다. 용량을 프로그래밍하려면 + 및 - 키를 사용하십시오. <b>FEED INT(주입 간격)</b> 키를 누르면 화면의 왼쪽 아랫 부분에 "FEED INTERVAL(주입 간격)"이 표시됩니다. + 및 - 키를 사용하여 원하는 시간과 분 수를 프로그래밍하십시오.	
<b>펌프 시작하기</b>	<b>RUN/PAUSE(유동/일시 중지)</b> 키를 누르면 펌프가 시작됩니다.	
<b>주입이 완료된 경우</b>	주입이 완료되면, <b>ON/OFF(켜기/끄기)</b> 키를 1.5초 동안 눌러서 펌프를 끄십시오.	
<b>설정 지우기</b>	<b>CLEAR(지우기)</b> 키를 누르면 표시된 설정이 초기화됩니다. <b>CLEAR(지우기)</b> 키를 3초 동안 누른 상태를 유지하면 유속, 용량, 주입 간격 및 주입량 설정이 동시에 초기화됩니다.	
<b>주입량 보기</b>	<b>VOL/TOTAL(주입량/총 주입량)</b> 키를 한 번 누르면 현재 주입에서 공급된 주입량이 표시됩니다. 키를 한 번 더 누르면 마지막으로 총 주입량이 재설정된 이후 주입된 총 누적량이 표시됩니다.	