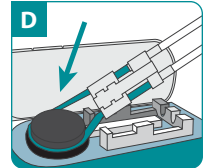
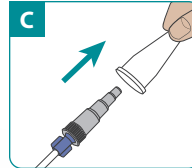
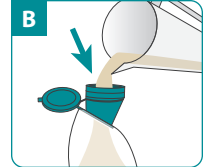
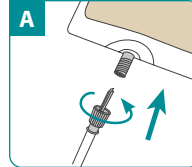


## Mỗi và Nạp Bộ tiếp liệu Dùng một lần

**Những hướng dẫn này không thay thế cho hướng dẫn sử dụng.** Hãy nhớ đọc kỹ hướng dẫn sử dụng trước khi vận hành bơm. Xem mặt kia để biết hướng dẫn vận hành bơm.

### BƯỚC 1

- Nếu bạn đang sử dụng bộ Infinity Spike, hãy tháo nắp bảo vệ khỏi đầu nối và cắm đầu nối vào cổng tương thích trên túi chứa sữa công thức cho đường ruột (hình A). Giữ chặt đầu nối bằng cách vặn chặt các bộ phận có ren với nhau.
- Nếu bạn đang sử dụng bộ tiếp liệu 500 mL hoặc 1200 mL dùng một lần, hãy giữ thẳng đứng phễu của túi và đổ sữa công thức tiếp liệu vào. Đóng chặt nắp và treo túi (hình B).



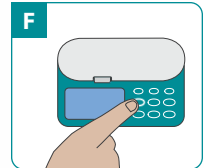
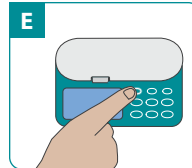
### BƯỚC 2

Tháo nắp bảo vệ khỏi đầu nối ống tiếp liệu (hình C).

### BƯỚC 3 - MỠI

**NẾU MỠI BẰNG BƠM:** Vòng ống silicone xung quanh bánh bơm và kéo căng nhẹ. Đặt băng vào bơm và đóng cửa (hình D).

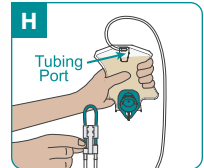
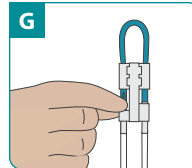
Bật bơm bằng cách nhấn và giữ phím **ON/OFF (BẬT/TẮT)** cho đến khi bơm phát ra tiếng bíp (hình E). Sau đó, nhấn và giữ phím **PRIME (MỠI)** cho đến khi sữa công thức chảy đến đầu nối ống tiếp liệu (hình F).



**LƯU Ý:** Nếu bơm được trang bị tùy

chọn mỗi tự động, hãy tham khảo Hướng dẫn Vận hành để biết chi tiết.

**NẾU MỠI THỦ CÔNG:** Kẹp nhẹ ống màu xanh bên dưới biểu tượng "O" (hình G). Trong khi kẹp, bóp nhẹ túi đồng thời để giúp chất lỏng chảy ra. Giữ nguyên vị trí này cho đến khi sữa công thức chảy đến đầu nối ống tiếp liệu.



Vòng ống silicon quanh bánh bơm và kéo căng nhẹ. Đặt băng vào bơm (hình D). Đóng cửa bơm.

**Để sử dụng túi đeo:** Lật ngược túi và nghiêng túi để giữ không khí ở cổng ống (hình H). Kẹp nhẹ ống màu xanh bên dưới biểu tượng "O" (hình G). Trong khi kẹp, bóp nhẹ túi đồng thời để giúp chất lỏng chảy ra. Giữ nguyên vị trí này cho đến khi sữa công thức chảy đến đầu nối ống tiếp liệu.

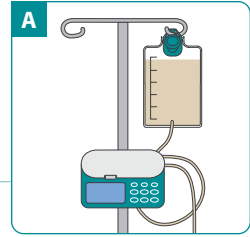


Nói chuyện trực tiếp với Đại diện của Moog nếu có các câu hỏi về bơm và để biết hướng dẫn khắc phục sự cố 24 giờ mỗi ngày, 7 ngày mỗi tuần.

Bộ phận Hỗ trợ Khách hàng & Lâm sàng **800.970.2337**  
Truy cập [infinityfeedingpump.com](http://infinityfeedingpump.com) để biết thêm thông tin

# Lập trình và Chạy Bơm

**Những hướng dẫn này không thay thế cho hướng dẫn sử dụng.** Hãy nhớ đọc kỹ hướng dẫn sử dụng trước khi vận hành bơm. Xem mặt kia để biết hướng dẫn vận hành bơm.



<b>Treo túi tiếp liệu</b>	Treo túi tiếp liệu sao cho đáy túi cao hơn hoặc bằng với cửa bơm (hình A).	
<b>Bật bơm</b>	Nhấn và giữ phím <b>ON/OFF (BẬT/TẮT)</b> trong 1,5 giây để bật bơm. Màn hình sẽ hiển thị tốc độ được lập trình cuối cùng.	
<b>Để lập trình tốc độ (mức độ chạy nhanh của bơm)</b>	Nhấn phím <b>RATE/DOSE (TỐC ĐỘ/LIỀU LƯỢNG)</b> để hiển thị "RATE" (TỐC ĐỘ) ở góc dưới bên trái của màn hình. Sử dụng các phím <b>+</b> và <b>-</b> để lập trình tốc độ.	  
<b>Lập trình liều lượng (lượng tiếp liệu)</b>	Nhấn phím <b>RATE/DOSE (TỐC ĐỘ/LIỀU LƯỢNG)</b> để hiển thị "DOSE" (LIỀU LƯỢNG) ở góc dưới bên trái của màn hình. Sử dụng phím <b>+</b> và <b>-</b> để lập trình liều lượng. Lưu ý: Nếu "FEED INTERVAL" (KHOẢNG THỜI GIAN TIẾP LIỆU) hiển thị trên màn hình, xóa khoảng thời gian tiếp liệu bằng cách nhấn phím <b>FEED INT (KHOẢNG THỜI GIAN TIẾP LIỆU)</b> , sau đó nhấn phím <b>CLEAR (XÓA)</b> .	    
<b>Để lập trình tiếp liệu liên tục (chỉ cài đặt tốc độ)</b>	Nếu "FEED INTERVAL" (KHOẢNG THỜI GIAN TIẾP LIỆU) hiển thị trên màn hình, xóa khoảng thời gian tiếp liệu bằng cách nhấn phím <b>FEED INT (KHOẢNG THỜI GIAN TIẾP LIỆU)</b> , sau đó nhấn phím <b>CLEAR (XÓA)</b> . Nhấn phím <b>RATE/DOSE (TỐC ĐỘ/LIỀU LƯỢNG)</b> hai lần để hiển thị "DOSE" (LIỀU LƯỢNG) ở góc dưới bên trái của màn hình và giữ phím <b>+</b> cho đến khi màn hình hiện INF.	    
<b>Để lập trình tiếp liệu cách quãng (hoặc tiếp liệu gián đoạn)</b>	Nhấn phím <b>RATE/DOSE (TỐC ĐỘ/LIỀU LƯỢNG)</b> để hiển thị "DOSE" (LIỀU LƯỢNG) ở góc dưới bên trái của màn hình. Sử dụng phím <b>+</b> và <b>-</b> để lập trình liều lượng. Nhấn phím <b>FEED INT</b> để hiển thị "FEED INTERVAL" (KHOẢNG THỜI GIAN TIẾP LIỆU) ở góc dưới bên trái của màn hình. Lập trình số giờ và phút mong muốn bằng phím <b>+</b> và <b>-</b> .	     
<b>Khởi động bơm</b>	Nhấn phím <b>RUN/PAUSE (CHẠY/TẠM DỪNG)</b> để khởi động bơm.	
<b>Khi tiếp liệu xong</b>	Khi tiếp liệu xong, nhấn phím <b>ON/OFF (BẬT/TẮT)</b> trong 1,5 giây để tắt bơm.	
<b>Để xóa cài đặt</b>	Nhấn phím <b>CLEAR (XÓA)</b> để đặt lại giá trị được hiển thị. Nhấn và giữ phím <b>CLEAR (XÓA)</b> trong 3 giây để đặt lại các giá trị tốc độ, liều lượng, khoảng thời gian tiếp liệu và thể tích đã phân phối cùng một lúc.	
<b>Xem thể tích đã phân phối</b>	Nhấn phím <b>VOL/TOTAL (THỂ TÍCH/TỔNG)</b> một lần để hiển thị thể tích được phân phối cho tiếp liệu hiện tại. Nhấn lại phím để hiển thị tổng thể tích tích dồn được phân phối kể từ khi tổng thể tích được đặt lại lần cuối.	

**MOOG®**